



# maak gebruik van wat er is

duurzaamheidsverslag 2024

**ALVERO**  
kantoormeubelverhuur

**duurzaamheid bij Alvero** \_\_\_\_\_

10 | 12

**wat we doen met meubilair** \_\_\_\_\_

12 | 30

**wat we doen met mensen** \_\_\_\_\_

30 | 40

**wat we doen in de keten** \_\_\_\_\_

40 | 44

**resultaten en acties** \_\_\_\_\_

44 | 46

**MKB CSRD tabel** \_\_\_\_\_

46 | 50



**Ardaan Spruijt**  
operations director

# niet alles hoeft nieuw

Als we naar de wereld om ons heen kijken, wordt één ding steeds duidelijker: gebruik hoeft niet altijd bezit te betekenen. De manier waarop we spullen inzetten verandert. Steeds vaker kiezen we voor tijdelijk gebruik, gedeeld eigendom of circulaire modellen.

Ook bij Alvero zien we die ontwikkeling. Het grootste deel van onze dienstverlening draait om tijdelijke inzet van meubilair voor dagen, weken of enkele maanden. Duurzaamheid zit daarbij niet alleen in 'delen' als concept, maar in doordacht gebruik: efficiënt inzetten van

wat al bestaat, levensduur verlengen, slimme logistiek, goed onderhoud en hergebruik van materialen. Zo zorgen we dat klanten altijd over de juiste werkplekken beschikken, op het juiste moment, die morgen elders opnieuw gebruikt kunnen worden.

Naast deze tijdelijke inzet zien we ook dat de vraag naar langdurige huur toeneemt. Steeds meer organisaties kiezen voor constructies van meerdere jaren, mét ruimte voor aanpassing onderweg. Ze zoeken flexibiliteit in aantallen, gebruik en financieel. Dat sluit goed aan bij onze circulaire benadering, waarin meubilair beschikbaar blijft zolang het nodig is, en opnieuw wordt ingezet zodra het elders waarde heeft.

Wat begon als een praktisch businessmodel, is uitgegroeid tot een duurzame visie. In dit verslag nemen we je mee langs de stappen die we daarin zetten, binnen de drie pijlers van ons ESG-beleid: meubilair, mensen en de keten. We laten zien waar we staan, welke keuzes we maken en welke verbeteringen we nog willen realiseren.

We nodigen je uit om met ons mee te kijken en mee te doen. Want duurzaamheid begint niet met grote vragen over bezit, maar met praktische keuzes die elke dag opnieuw gemaakt worden.



houtafval **-60%**  
door herbestemming

CO<sub>2</sub>-voetafdruk Alvero Groep  
in 2024: **3.371** ton CO<sub>2</sub>e

Alvero werkt volgens  
VCA-veiligheidsnormen

partner van  
UNICEF &  
BrabantSport



# ALVERO 2024

**33%** vrouw

**87** medewerkers  
bij Alvero Group



bekijk duurzaamheidsfilm

FSC gecertificeerd hout,  
ISO 14001- en ISO 9001-  
gecertificeerd



Het keurmerk voor  
verantwoord bosbeheer

eerste duurzaamheids-  
verslag volgens MKB CSRD  
standaarden

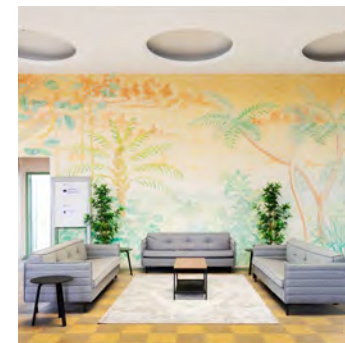
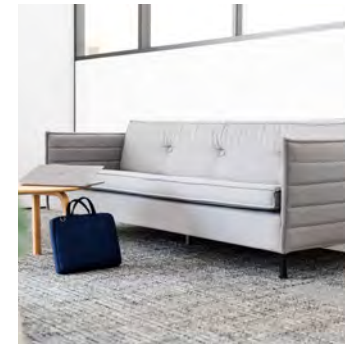
**15%** CO<sub>2</sub> reductie voor scope 1,  
2 en 3 ten opzichte van de  
omzet

**100%**  
groene stroom  
in Nederland

# gebruik maken van wat er is

onze duurzame visie: uit het hart van onze business

Alvero beheert een grote meubelvoorraad. Ons meubilair wordt tijdelijk gebruikt door bedrijven, scholen, evenementen en andere organisaties. Voor zo lang als zij ze nodig hebben. Zijn ze niet meer nodig? Dan zetten wij ze elders in. Onze stoelen, tafels, banken en bureaus doorgaan soms wel 20 gebruikscycli. En meubilair dat intensief wordt gebruikt voorkomt overproductie.



onze Eastwood banken die bij meerdere klanten worden gebruikt waaronder industrie, kantoor en evenementen.

onze duurzame strategie

# de ESG pijlers volgens Alvero

## **E** meubilair in gebruik houden

Alvero gelooft dat de werkomgeving grotendeels kan worden ingericht met meubilair dat er al is. Onze meubelvloot wordt ingezet bij klanten die het daadwerkelijk gebruiken. Meubilair dat niet meer nodig is, verdwijnt niet in hun opslag maar krijgt een bestemming in een andere werkomgeving. Door meubilair langer en intensiever in te zetten, voorkomen we dat elke organisatie een inventaris aanlegt met meubilair dat zelden of nooit gebruikt wordt. Zo voorkomen we overproductie en verlagen de voetafdruk van heel veel werkomgevingen.



## S mensen (en talent) stimuleren

Alvero wil het talent van mensen in en rondom onze organisatie tot bloei laten komen. Als we gebruik maken van het aanwezige talent bij collega's, mensen met een afstand tot de arbeidsmarkt of kansarme jongeren die wat willen maken van hun toekomst, leveren we als bedrijf een duurzame bijdrage aan de maatschappij. We investeren in welzijn, groei en kansen voor iedereen. Zo bouwen we samen aan een organisatie waar talent tot zijn recht komt.

## G samenwerken in de keten

Onze stip aan de horizon is een volledig circulaire werkomgeving. We zijn ervan overtuigd dat we met bestaande partners in de keten heel ver kunnen komen. Die cirkel van grondstof tot gebruik kunnen we alleen sluiten door samenwerking op te zoeken met alle partijen in onze keten. We werken met leveranciers, klanten en partners aan een steeds duurzamere keten. Van materiaalkeuze tot logistiek: elke schakel telt om onze gezamenlijke impact te verkleinen.



# onze organisatie

Alvero Kantoormeubelverhuur, opgericht in 1986, is uitgegroeid tot de grootste kantoormeubelverhuurder van Nederland, met vestigingen in Duitsland, België en Frankrijk. Het bedrijf biedt flexibele oplossingen voor werkomgevingen aan bedrijven, overheden en high-end evenementen. Of het nu gaat om één bureau voor een dag of honderden werkplekken voor meerdere jaren, Alvero levert snel en efficiënt dankzij een uitgebreide voorraad A-merken en eigen logistiek.

Met locaties in Oosterhout, Keulen, Parijs en Antwerpen kan Alvero snel inspelen op de behoeften van klanten in verschillende markten. Het bedrijf beheert meer dan één miljoen meubels met behulp van een in eigen huis ontwikkeld systeem, gebaseerd op RFID-technologie, dat inzicht en overzicht biedt in het meubelbeheer. Deze aanpak stelt Alvero in staat om werkomgevingen te creëren die met organisaties meebewegen, waarbij flexibiliteit en duurzaamheid centraal staan.





# duurzaamheid bij Alvero

We rapporteren onze duurzaamheidsprestaties volgens de MKB standaard van de CSRD op geconsolideerde basis als Alvero Groep. Daarbij hebben we gekozen voor rapportage vereisten van zowel de basis als de uitgebreide module van de CSRD. Dit verslag omvat de duurzaamheidsprestaties van al onze dochterondernemingen. Dat zijn Alvero Nederland, België, Duitsland, Frankrijk en het Alvero Meubelmanagementsysteem. Door ons aan te sluiten bij het Science Based Targets initiative (SBTi) hebben we ons gecommitteerd aan wetenschappelijk onderbouwde klimaatdoelstellingen. Om deze te realiseren, richten we ons op het reduceren van onze CO<sup>2</sup>-uitstoot, het

verbeteren van datakwaliteit rondom circulariteit, en het versterken van onze samenwerking met ketenpartners. Deze ambities zijn vertaald naar meetbare doelen, waaronder de eerder gestelde SBTi-doelstellingen die we verder toelichten in dit verslag. Binnen onze rapportage ligt de nadruk op thema's als broeikasgasemissies, circulair grondstoffengebruik en afvalreductie, arbeidsomstandigheden, gezondheid en veiligheid, en transparantie rondom lintegriteit en governance. Deze onderwerpen hebben we geordend in drie strategische pijlers: het milieugedeelte Meubilair, het sociale gedeelte Mensen, en het bestuurlijke gedeelte Keten.

Duurzaamheid is voor Alvero een fundamenteel onderdeel van onze bedrijfsvoering. Ons verdienmodel is circulair: wij verhuren meubilair in plaats van het te verkopen, waardoor we bijdragen aan een efficiënter gebruik van grondstoffen en het verlengen van de levensduur van producten. Binnen deze context werken we continu aan het verduurzamen van onze processen en logistiek. Om onze duurzaamheidsinspanningen te borgen, sluiten we aan bij erkende standaarden. Zo zijn we FSC-gecertificeerd en beschikken we over een ISO 14001-certificering voor verantwoord milieumanagement.

Met dit eerste integrale duurzaamheidsverslag zetten we een volgende stap richting meer transparantie en hopen we duidelijk te maken welke bijdrage wij leveren aan een duurzamere kantoormeubelmarkt.



Het keurmerk voor  
verantwoord bosbeheer



# wat we doen met meubilair



# de werkomgeving inrichten met meubilair dat er al is



Alvero gelooft dat de werkomgeving grotendeels kan worden ingericht met meubilair dat er al is. Onze meubelvloot wordt ingezet bij klanten die het daadwerkelijk gebruiken. Meubilair dat niet meer nodig is, verdwijnt niet in hun opslag maar krijgt een bestemming in een andere werkomgeving. Door meubilair langer en intensiever in te zetten, voorkomen we dat elke organisatie een inventaris aanlegt met meubilair dat zelden of nooit gebruikt wordt. Zo voorkomen we overproductie en verlagen de voetafdruk van heel veel werkomgevingen. Wij lichten onze werkwijze en milieu impact toe in Circulariteit en Klimaatverandering.

# de kern van onze circulaire strategie: hergebruik

## hergebruik en herinzit verlengen de levensduur

Het verlengen van de levensduur van kantoormeubilair vormt de kern van Alvero's circulaire strategie. Onderstaande grafiek toont de drie belangrijkste pijlers van ons circulaire stromen: hergebruik, inkoop en herbestemmen. De centrale en grootste rol is weggelegd voor hergebruik, omdat hiermee de meeste milieu-impact wordt voorkomen.





### Normann Copenhagen Mat Armchair

De schaal van de Mat Chair is op innovatieve wijze vervaardigd uit hennep en zeegras, een soort zeewier.

Het herhaald inzetten van meubilair bij verschillende klanten of projecten vormt de basis van ons bedrijfsmodel. Door degelijk onderhoud, reiniging en zo nodig reparatie blijven meubels geschikt voor gebruik, vaak over meerdere jaren en cycli heen. Daarnaast maakt ons RFID-systeem het mogelijk om beschikbaarheid, conditie en rotatie van elk object nauwkeurig te volgen. Zo optimaliseren we inzet en minimaliseren we stilstand of verspilling.

Nieuwe inkoop vindt alleen plaats wanneer hergebruik niet mogelijk is. Wij willen hoge eisen vastleggen aan circulaire inkoop: producten moeten een lange levensduur hebben, modulaair zijn opgebouwd, of bestaan uit gerecyclede of gecertificeerde

materialen (zoals FSC-hout). Bij voorkeur werken we met leveranciers die zelf actief inzetten op verduurzaming en circulariteit.

Als een meubelstuk niet meer op de huidige locatie nodig is, zoeken we actief naar een nieuwe bestemming binnen ons netwerk. Dit kan een andere klant zijn, een ander gebruiksdoel of een sociale toepassing. Door herbestemming verlengen we de inzet, beperken we afval, en vergroten we de maatschappelijke waarde van elk product.

Met dit model maakt Alvero werk van een toekomstbestendige meubelketen, waarin gebruik belangrijker is dan bezit, en waarin we elke grondstof zo lang mogelijk waarde laten houden.

jaar	2023	2024	% verandering
------	------	------	---------------

aangekochte goederen	79.375	127.741	+61%
----------------------	--------	---------	------

aangekochte goederen per euro omzet	0,0056	0,0057	+1,7%
-------------------------------------	--------	--------	-------

## extra inkoop voor de stijgende behoefte aan flexibele werkoplossingen

In 2024 hebben wij onze voorraad aan te verhuren meubilair flink uitgebreid ten opzichte van 2023 door 61% meer artikelen in te kopen. Deze toename komt voornamelijk door de vraag vanuit grootschalige evenementen en een stijgende behoefte aan flexibele, tijdelijke werkoplossingen bij klanten. Als we deze toename in inkoop berekenen per omgezette euro, zien we dat we slechts 1,7% meer meubelen hebben gekocht dan in 2023. Door de uitbreiding van onze voorraad en het gebruik daarvan door klanten, kunnen we meubilair efficiënter rouleren, waardoor we verspilling verminderen en de levensduur van elk meubelstuk verlengen. Daarmee draagt deze groei direct bij aan onze circulaire groeistrategie: méér hergebruik.



## afval herbestemmen met partners

Het afval is in 2024 met 60,3% gestegen ten opzichte van 2023, tot 242,3 ton. Echter, door een vergelijkbare stijging in de omzet is de hoeveelheid afval per omgezette euro nagenoeg gelijk gebleven.

De voornaamste stijging is zichtbaar in het bedrijfsafval, wat over 2024 vanwege data beschikbaarheid nog is gemeten over enkel Nederland. Deze toename hangt grotendeels samen met de uitbreiding van onze meubelvoorraad: zowel het grotere aantal aangekochte items als de eigenschappen van de nieuwe producten hebben geleid tot meer afval. We constateren dat een deel van de recent ingekochte meubels meer verpakkings- en restmaterialen oplevert.



Hoewel het volume gemengd hout lijkt te zijn afgenomen, is dit herbestemd naar andere stromen buiten de afvalverwerker. Via samenwerkingen met partners hebben we meer hout kunnen leveren voor hergebruik. Zo doneerden we, dankzij HOFF Offices en Nicolette Been, oude pallets aan Stichting Kinder-vakantieweek Warmond, waar kinderen ze gebruikten om hutten te bouwen, een mooi voorbeeld van hergebruik met maatschappelijke impact.

De algehele stijging suggereert dat herbruikbare of recyclebare materialen mogelijk nog niet voldoende aan de bron worden gescheiden. Daarom onderzoeken we aanvullende maatregelen om de scheiding en circulaire verwerking verder te verbeteren.

afvalstroom	2023 (tkg)	2024 (tkg)	verschil (tkg)	% verandering
A/B gemengd hout	66,6	26,5	-40,2	-60%
bedrijfsafval	26,2	126,8	+100,6	+384%
metalen	22,7	37,0	+14,3	+63%
papier en karton	33,1	45,8	+12,8	+38%
plastic folie	2,6	3,7	+1,1	+40%
gemengd afval	-	2550	-	-
<b>totaal</b>	151,2	242,3	91,1	+60,3%
<b>KG waste per euro omzet</b>	0.01083	0,01085	+0,0002	+0,2%

# CO<sub>2</sub> voetafdruk

Uitstoot van de Alvero Groep. Naast het verduurzamen van onze dienstverlening, werken we ook continu aan een duurzamere bedrijfsvoering. Voor het eerst nemen we in dit verslag de volledige Alvero Groep mee, inclusief onze vestigingen in België, Duitsland en Frankrijk.

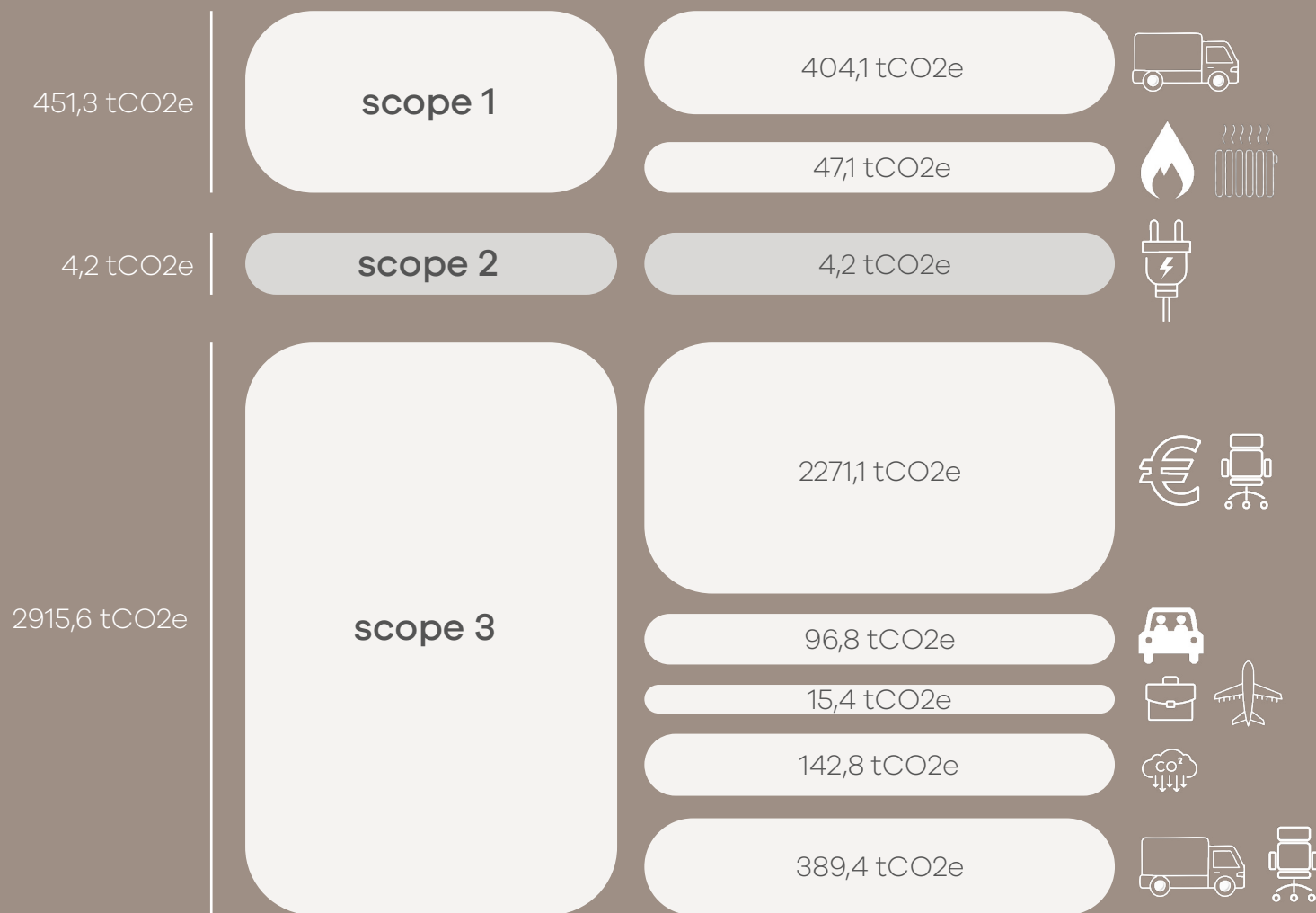
We rapporteren de uitstoot van broeikasgassen binnen scope 1, 2 en 3, volgens het Greenhouse Gas Protocol. De meest relevante emissiecategorieën zijn bepaald op basis van onze bedrijfsactiviteiten. Alle broeikasgassen zijn omgerekend naar CO<sub>2</sub>-equivalenten (CO<sub>2</sub>e) op basis van het 100-jarig Global Warming Potential (GWP100), zodat de totale klimaatimpact in één overzichtelijke maat is weergegeven.



In 2024 bedroeg de totale CO<sub>2</sub>-voetafdruk van de Alvero Group 3371,0 ton CO<sub>2</sub>e. Voor het jaar 2023 is een correctie ingevoerd waardoor ook de buitenlandse vestigingen in het referentiejaar 2023 zijn meegenomen. In 2024 zien we een daling van 15% in CO<sub>2</sub> per euro omzet ten opzichte van 2023.

jaar	2023	2024	%
scope 1 emissies	508,1 tCO <sub>2</sub> e	451,3 tCO <sub>2</sub> e	-11%
scope 2 emissies	96,0 tCO <sub>2</sub> e	4,2 tCO <sub>2</sub> e	-96%
scope 3 emissies	1953,6 tCO <sub>2</sub> e	2915,6 tCO <sub>2</sub> e	+49%
<b>totale emissies</b>	<b>2557,7 tCO<sub>2</sub>e</b>	<b>3371,0 tCO<sub>2</sub>e</b>	<b>+32%</b>
tCO <sub>2</sub> e / revenue €	0,178 KG CO <sub>2</sub> e/€	0,151 KG CO <sub>2</sub> e/€	-15%





Net als vorig jaar is de grootste uitstoot ook dit jaar toe te schrijven aan de scope 3-emissies. Het figuur hierboven geeft een overzicht van de emissies per categorie. Het merendeel van de uitstoot komt voort uit aangekocht meubilair, gevolgd door het brandstofverbruik van vrachtwagens en het elektriciteitsverbruik. Omdat aangekocht meubilair reeds is behandeld in de paragraaf over circulariteit, wordt in het volgende gedeelte ingegaan op elektriciteitsverbruik en brandstofverbruik.



## CO<sub>2</sub> reductie door biobrandstoffen

Voor de berekening van de uitstoot door vrachtvervoer is het totale brandstofverbruik gekoppeld aan emissiefactoren per brandstoftype. Sinds 2022 wordt een deel van het wagenpark aangedreven door HVO100, een hernieuwbare brandstof met een aanzienlijk lagere CO<sub>2</sub>-uitstoot dan conventionele diesel. In Nederland ligt het gebruik van HVO100 relatief hoog, maar door het meenemen van de Duitse activiteiten in de scope van de rapportage is het totale aandeel biobrandstof gedaald tot 6,6%. Deze brandstofmix leidt tot een lagere uitstoot per gereden kilometer in vergelijking met uitsluitend dieselgebruik.



## ons energieverbruik: kleinere voetafdruk door 100% Nederlandse groene stroom

Het totale energieverbruik, bestaande uit gas en elektriciteit, is in 2024 met 15,8% gestegen, van 429,2 MWh naar 497,1 MWh. In Nederland nam het elektriciteitsverbruik met 14,2% toe, van 238,7 MWh tot 264,7 MWh. Ondanks deze stijging is de gerelateerde CO<sub>2</sub>-uitstoot afgenomen door de overstap op 100% in Nederland opgewekte groene stroom voor Alvero NL.



methode	2023	2024	%
market based benadering	91,8 tCO <sub>2</sub> e	4,2 tCO <sub>2</sub> e	-96%
location based benadering	108,1 tCO <sub>2</sub> e	122,8 tCO <sub>2</sub> e	+12%

Deze reductie komt naar voren bij toepassing van de market-based benadering, waarbij de herkomst van de elektriciteit meetelt. Daarnaast wordt ook gerapporteerd volgens de location-based methode, die rekent met het gemiddelde emissieniveau van het elektriciteitsnet; hierin is een lichte stijging zichtbaar door het hogere verbruik. Voor de buitenlandse vestigingen wordt onderzocht of een overstap naar vergelijkbare groene stroom mogelijk is.

# doelstellingen 2030

Alvero werkt van harte mee aan een toekomst waarin de wereldwijde temperatuurstijging onder de 1,5°C blijft. Deze grens is belangrijk om de impact van klimaatverandering te beperken en sluit aan bij internationale en nationale klimaatafspraken. Om die reden hebben we over de gegevens van 2022 doelen opgesteld die gebaseerd zijn op de methodiek van het Science Based Targets initiative (SBTi).

Onze klimaatstrategie omvat zowel een absolute als een intensiteitsdoelstelling: één gericht op het daadwerkelijk verlagen van de totale uitstoot, en één op het terugdringen van uitstoot per euro omzet.



## doelstelling 1: SBTi+ Target voor scope 1+2 met 60% reductie

De eerste doelstelling betreft een absoluut reductiedoel. Dit betekent dat de uitstoot daadwerkelijk moet afnemen, ongeacht de groei van het bedrijf. Het doel is gevalideerd door het Science Based Targets initiative (SBTi). Hoewel het SBTi uitgaat van een reductie van 42% in 2030 voor Scope 1- en 2-emissies, heeft Alvero de ambitie verhoogd naar een reductie van 60% in datzelfde jaar. Daarom verwijzen wij naar deze doelstelling als het SBTi+ doel.

Om de voortgang op groepsniveau te kunnen vergelijken, hebben wij de emissies die we dit jaar voor het eerst meten ook met terugwerkende kracht gecorrigeerd in eerdere jaren. Zo zijn voor het jaar 2022 en 2023 de werkelijke emissies van de andere Alvero vestigingen toegevoegd. Op deze manier is het SBTi-doel van toepassing op het volledige Alvero Groep-niveau.

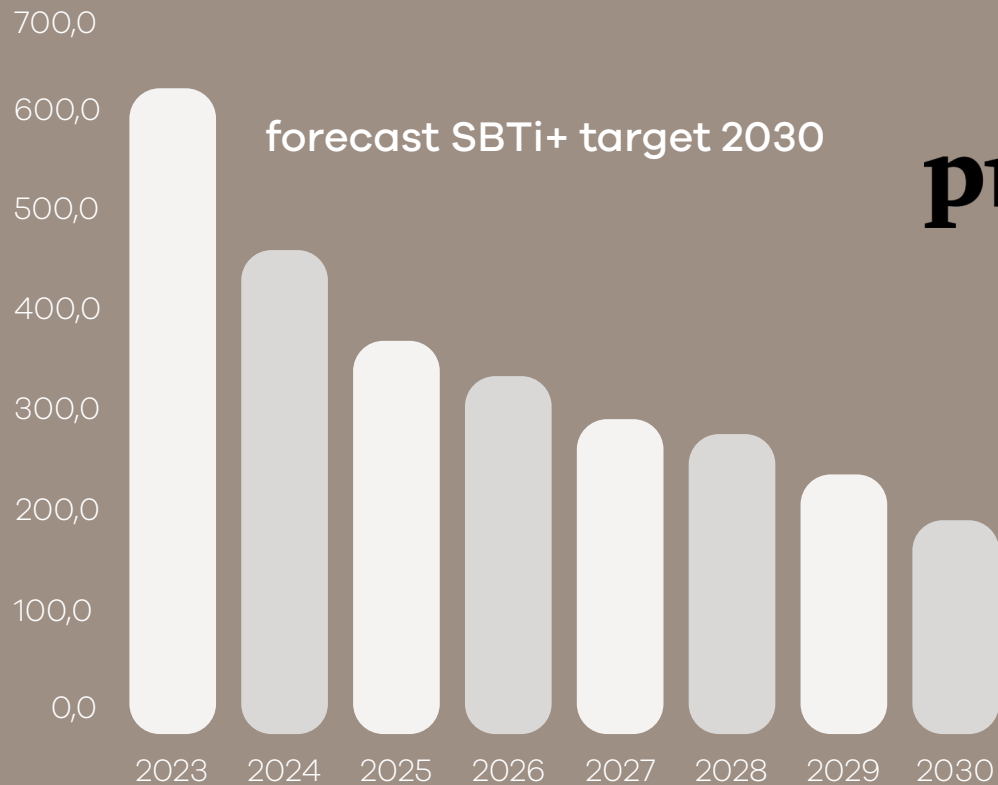


DRIVING AMBITIOUS CORPORATE CLIMATE ACTION

Onderstaand overzicht toont de resultaten voor Alvero Groep, waarop het gevalideerde reductiedoel van toepassing is. Ten opzichte van het SBTi+-target zit Alvero 13% onder de beoogde doelstelling. Om de doelen voor 2030 te behalen, wordt in toenemende mate gebruikgemaakt van HVO100, een biodiesel die de CO<sub>2</sub>-uitstoot met 90% reduceert.

Daarnaast wordt, waar mogelijk, bij toekomstige aanbestedingen ingezet op elektrische vrachtwagens, mits de laadinfrastructuur dit ondersteunt. In het figuur hieronder is de voorspelde waarde voor het behalen van het target weergegeven.

	baseline 2022	2023	2024	2030 SBTi+ target 60% reductie
<b>scope 1 + 2</b>	658,5 tCO <sub>2</sub>	604,1 tCO <sub>2</sub>	455,4 tCO <sub>2</sub>	
<b>target</b>	658,5 tCO <sub>2</sub>	587,3 tCO <sub>2</sub>	523,7 tCO <sub>2</sub>	263,5 tCO <sub>2</sub>
<b>verschil in %</b>	-	+ 2,9%	- 13%	-



## samen impact maken: hoe PwC ons aanzette tot klimaatambitie

Soms komt duurzame groei niet alleen van binnenuit, maar ook vanuit je relaties. Zo gaf PwC, een van onze gewaardeerde klanten, ons een duwtje in de juiste richting.

PwC heeft zich gecommitteerd aan het Science Based Targets initiative (SBTi), waarmee ze wetenschappelijk onderbouwde klimaatdoelen nastreven die in lijn zijn met het klimaatakkoord van Parijs. Dat commitment reikt verder dan hun eigen organisatie. Ze kijken ook naar hun leveranciers (waaronder wij) om samen écht verschil te maken.

Toen PwC ons vroeg of wij ook stappen wilden zetten richting SBTi-doelen, voelden we meteen: dit past bij waar we naartoe willen. Niet omdat het moet, maar omdat het klopt.

Het helpt hen (PwC) hun ambities waar te maken én het daagt ons uit om onze eigen klimaatstrategie aan te scherpen.

Dankzij deze samenwerking zijn we concreet aan de slag gegaan met het verkennen van SBTi – als volgende stap in onze verduurzaming. Want samen kom je verder, zeker als je elkaar scherp houdt op wat er echt toe doet.

## intensiteit target (scope 1, 2 en 3)

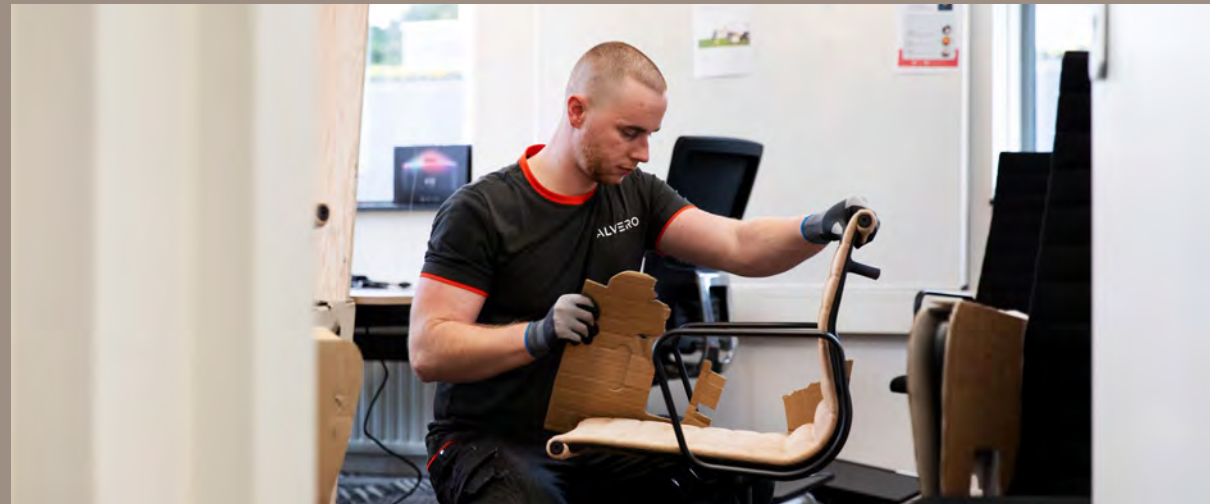
Daarnaast is een intensiteitsdoelstelling vastgesteld, gericht op het verlagen van de CO<sub>2</sub>-uitstoot per eenheid economische output met 50% ten opzichte van 2022. Omdat de reikwijdte van de rapportage is uitgebreid en zowel de gerapporteerde CO<sub>2</sub>-uitstoot als de omzet toeneemt, blijft dit doel relevant als meetinstrument.

In 2024 is de uitstoot gestegen, voornamelijk door grootschalige inkoop voor een groot sportevenement.

Tegelijkertijd is ook de omzet toegenomen, waardoor de relatieve uitstoot – gemeten in kilogram CO<sub>2</sub> per euro omzet – nauwelijks is gedaald ten opzichte van het referentiejaar 2022. Ons doel is om de inkoopgerelateerde emissies in de komende jaren structureel te verlagen.



De ambitie is om de relatieve CO<sub>2</sub>-emissie-intensiteit met 50% te reduceren tegen 2030, met 2022 als uitgangspunt. Met de resultaten in 2024 ligt de uitstoot 9,1% onder de beoogde doelstelling richting 2030. De grootste reducties moeten worden gerealiseerd in de categorie aangekochte meubelen. Op dit gebied zal Alvero de komende jaren samen met leveranciers extra inzet tonen.



	baseline 2022	2023	2024	2030 target
<b>scope 1 + 2 + 3</b>	0,201 KG CO <sub>2</sub> e/€	0,178 KG CO <sub>2</sub> e/€	0,151 KG CO <sub>2</sub> e/€	
<b>target</b>	0,201 KG CO <sub>2</sub> e/€	0,185 KG CO <sub>2</sub> e/€	0,169 KG CO <sub>2</sub> e/€	0,101 KG CO <sub>2</sub> e/€
<b>verschil in %</b>		-3,3%	-9,1%	-

wat we doen  
met mensen



# talent stimuleren

Ook hier gebruiken we wat er al is: talent. We halen eerst het maximale uit het talent binnen onze organisatie; met opleiding, begeleiding en groeiruimte. Pas als extra capaciteit of specifieke expertise nodig is, betrekken we talent van buiten. Waar mogelijk, werken we samen met mensen met een afstand tot de arbeidsmarkt en met jongeren met minder kansen. Zo benutten we talent optimaal én leveren we een duurzame maatschappelijke bijdrage.



## diversiteit in ons personeel

Alvero heeft 87 medewerkers verspreid over Nederland (74), Duitsland (7) en Frankrijk (6). Het personeelsbestand bestaat uit vaste krachten, parttimers. Daarnaast huren we ook externen in, deze flexibele mix maakt snelle aanpassing aan marktdynamiek mogelijk. Van onze eigen mensen is 33% vrouw en 66% man.

## aandacht voor opleiding en ontwikkeling

Veiligheidstrainingen zoals VCA, VOL-VCA en Code 95 zijn verplicht voor relevante functies. Kwartaalbijeenkomsten en toolbox meetings bevorderen kennis en bewustzijn. Alvero stimuleert nascholing en organiseert periodiek personeelsbijeenkomsten.

# onze mensen - kernpunten 2024





## **vastleggen kwaliteit en veiligheid**

Alvero is ISO 9001, FSC, ISO 14001 en VCA gecertificeerd. Richtlijnen voor veiligheid, gedrag en arbeidsomstandigheden zijn vastgelegd in een huisreglement en personeelsdocumentatie, beschikbaar via intranet en website.

Nieuwe medewerkers worden hier actief in meegenomen bij indiensttreding en er zijn verplichte trainingen. Om te waarborgen dat het geleerde wordt toegepast, hebben wij maandelijkse inspecties en houden we periodieke overleggen met betrokken teams.

## **communicatie en toetsing**

De ondernemingsraad overlegt periodiek met het management en bevordert interne dialoog en toetsing van personeelsbeleid. Via intranet (PLEK) en RI&E-evaluaties wordt het bewustzijn rond veiligheid en milieu actief gestimuleerd.

## lager verzuim en marktconforme arbeidsvoorwaarden

Het ziekteverzuim ligt in 2024 met 4,3% onder het landelijk gemiddelde van 5,3%. Alvero biedt marktconforme arbeidsvoorwaarden, duidelijke interne richtlijnen en korte communicatielijnen.

## aandacht voor gezondheid en welzijn

Alvero biedt periodieke gezondheidschecks (PMO), vertrouwenspersonen voor psychosociale ondersteuning en begeleiding door een externe veiligheidskundige.

## incidenten 2024

Er werd één ernstig arbeidsongeval geregistreerd zonder blijvend letsel. De procedures zijn herzien en extra aandacht is besteed aan training en bewustwording.



## onze bijdrage aan de maatschappij

Als bedrijf maken we deel uit van de wereld om ons heen. Daar zijn we graag bij betrokken, met samenwerkingen en initiatieven die bijdragen aan duurzame ontwikkeling en sociale vooruitgang. Ook in onze maatschappelijke bijdragen staat talent blijven voeden centraal.



De Spelen in Eindhoven, georganiseerd door BrabantSport voor 300 kinderen waar sporten niet vanzelfsprekend bij is.



## samen met UNICEF bouwen aan een betere toekomst

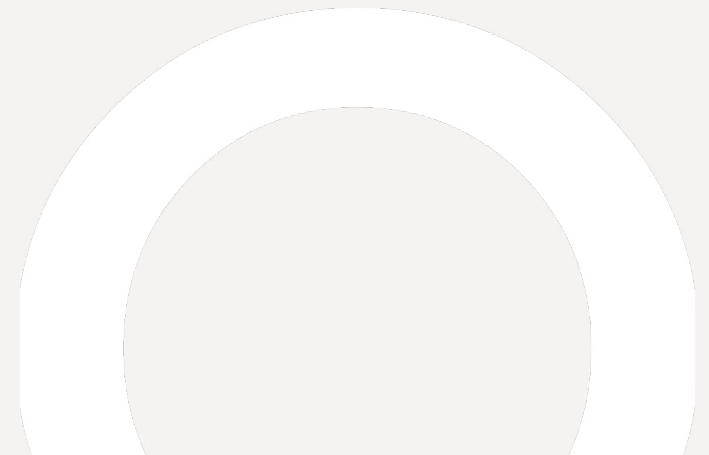
Wat zijn we trots dat we als Alvero deel uitmaken van het UNICEF Business Buddies-programma.

Dit partnerschap past precies bij wie we zijn: een organisatie die niet alleen onderneemt, maar ook haar verantwoordelijkheid neemt. Want bijdragen aan een betere wereld stopt voor ons niet bij de voordeur.

In Ivoorkust steunen we het 'Plastic Bouwstenen'-project. Hier wordt plastic afval omgezet in bouwstenen voor klaslokalen. Een prachtig initiatief dat twee dingen tegelijk aanpakt: het afvalprobleem én het tekort aan goed onderwijs. Dankzij deze slimme oplossing kunnen meer kinderen naar school in een veilige en schone leeromgeving.

Ook in Madagaskar dragen we ons steentje bij. Daar ondersteunt UNICEF het opzetten van klimaatbestendige dorpen. Met dit project krijgen gemeenschappen toegang tot schoon water en basisvoorzieningen, op een manier die duurzaam en toekomstbestendig is.

We vinden het bijzonder om via dit partnerschap bij te dragen aan kansen voor kinderen, aan sterke gemeenschappen en aan een duurzamere wereld.



## Brabant sterker door sport – en daar dragen wij graag aan bij

Als trotse partner van BrabantSport zetten we ons samen in voor een sterker, gezonder en sportiever Brabant. Niet omdat het moet, maar omdat het past bij wie we zijn: een organisatie die gelooft in de kracht van beweging – letterlijk en figuurlijk.

BrabantSport brengt sport, bedrijfsleven en samenleving samen. Als één van hun aanvoerders van ambitie maken we deel uit van een netwerk dat veel verder gaat dan sponsoring of netwerkborrels. Samen investeren we in tientallen initiatieven: van talentontwikkeling tot innovatieve sportprojecten, van inclusie tot inspiratie.

---

De Spelen in Eindhoven

Wat ons aanspreekt, is de brede impact die sport kan hebben. Dankzij BrabantSport krijgen jonge topsporters de begeleiding die ze nodig hebben om te schitteren. Worden kinderen op basisscholen via 'De Spelen' gestimuleerd om te bewegen. En komt de kracht van sport ook bij mensen met een

bepanking of een achterstand terecht.

Door dit partnership dragen wij bij aan een Brabant waarin sport verbindt, inspireert en mensen vooruit helpt – net als wij dat willen doen met onze dienstverlening en manier van werken.



## van magazijn naar speelplek, pallets met een tweede leven

Soms zit de kracht van duurzaamheid in iets kleins. Zoals een stapel oude pallets. Wat ooit stond te wachten in ons magazijn, werd dankzij een prachtig initiatief van Nicolette Been (HOFF Offices) omgetoverd tot speelplezier voor kinderen.

Onze pallets kwamen terecht bij Stichting Kindervakantieweek Warmond. Daar kregen ze een tweede leven als hutten en speelstructuren.

Tijdens de laatste week van de zomervakantie werden ze het decor van spooktochten, bouwwerken en eindeloos veel kinderverbeelding.

Het is zo'n actie waar alles samenkomt: hergebruik, samenwerking én maatschappelijke impact. We zijn trots dat we hier als Alvero aan konden bijdragen. Want duurzaamheid zit niet alleen in rapporten en plannen, maar juist ook in doen. Samen maken we het verschil – één pallet tegelijk.



## PSO-Certificering

Alvero toont zijn maatschappelijke betrokkenheid door samen te werken met partners die het Prestatieladder Socialer Ondernemen (PSO)-certificaat hebben behaald. Dit keurmerk erkent organisaties die zich inzetten voor sociaal ondernemerschap en het bieden van werkgelegenheid aan mensen met een afstand tot de arbeidsmarkt. Door bewust in te kopen bij PSO-gecertificeerde bedrijven, draagt Alvero bij aan een inclusievere samenleving en stimuleert het sociaal ondernemen binnen de gehele keten. Deze aanpak ondersteunt Alvero's toewijding aan duurzaamheid en sociale verantwoordelijkheid.



# wat we doen in de keten





# samen keten- verantwoordelijkheid pakken

Onze stip aan de horizon is een volledig circulaire werkomgeving. We zijn ervan overtuigd dat we met bestaande schakels in de keten heel ver kunnen komen. Die cirkel van grondstof tot gebruik kunnen we alleen sluiten door samenwerking op te zoeken met alle partijen in onze keten.

## op een ethische manier zakendoen

Integriteit vormt de kern van Alvero's bedrijfsvoering. We hanteren een zerotolerancebeleid ten aanzien van corruptie en onethisch gedrag. In 2024 zijn er geen gevallen van corruptie of onethisch handelen binnen onze organisatie gerapporteerd. Onze certificeringen, waaronder ISO 9001, ISO 14001 en VCA, onderstrepen onze toewijding aan kwaliteit en veiligheid. Tot slot hebben zich geen incidenten voorgedaan met betrekking tot kinder- of dwangarbeid, of discriminatie.

## een verantwoorde supply chain

Alvero zet zich in voor een verantwoorde en duurzame toeleveringsketen. We geven de voorkeur aan inkoop bij Europese en Nederlandse leveranciers om de ecologische voetafdruk te verkleinen en lokale economieën te ondersteunen. Daarnaast selecteren we onze leveranciers steeds meer op ecologische en sociale criteria, zoals de herkomst van producten, gebruikte materialen en arbeidsomstandigheden. Alvero is FSC-gecertificeerd en streeft ernaar zoveel mogelijk FSC-hout in te kopen. Hoewel afwijkende maten of decors soms nog niet in FSC-uitvoering beschikbaar zijn, groeit het aanbod bij leveranciers snel. Hierdoor is het aandeel FSC-tafelbladen in onze inkoop in één jaar tijd gestegen van minder dan 30% in 2023 naar 72% in 2024.

## samen met een leverancier een nieuwe bureaustoel ontwikkelen

Een voorbeeld is dat Alvero samen met een leverancier een bureaustoel heeft ontwikkeld die licht van gewicht is, wat leidt tot lagere CO<sub>2</sub>-uitstoot tijdens transport. Het ontwerp is gericht op comfort én efficiënt materiaalgebruik, wat bijdraagt aan circulariteit en een efficiëntere keten.

Via dit soort samenwerkingen neemt Alvero actief verantwoordelijkheid binnen de hele keten, met als doel een duurzame en verantwoorde bedrijfsvoering die bijdraagt aan een betere wereld.



# resultaten en acties

bijlage

domein	hoofdstuk	acties 2025
meubilair	circulariteit	Verlengen van de levensduur van meubels via hergebruik en reparaties; Bronscheiding van recyclebare materialen verbeteren;
	klimaatverandering	Opschalen gebruik van HVO100 in transport; Onderzoek naar overstap op groene stroom in buitenlandse vestigingen

**mensen**

veiligheid en gezondheid

Continuering van huidige maatregelen; Aanscherpen van werkprocedures naar aanleiding van incidentanalyse

maatschappelijke bijdrage

Versterken van samenwerking met UNICEF-projecten; Verdere ondersteuning van BrabantSport; Uitbreiden van inkoop bij PSO-gecertificeerde leveranciers

**keten**

verantwoorde waardeketen

Intensiveren van samenwerking met leveranciers op basis van ecologische en sociale criteria;

# MKB CSRD tabel

bijlage

vereiste	beschrijving	paragraaf
<b>B1-24(a)</b>	Gekozen module: Basis of Uitgebreid	duurzaamheid bij Alvero
<b>B1-24(c)</b>	Rapportage op individuele of geconsolideerde basis	duurzaamheid bij Alvero
<b>B1-24(d)</b>	Lijst van dochterondernemingen met hun geregistreerde adressen	onze organisatie
<b>B1-24(e)</b>	Rechtsvorm, NACE-code, balans, omzet, werknemers, locaties, geolocatie	onze organisatie (gedeeltelijk)
<b>B1-25</b>	Certificaten of duurzaamheidslabels verworven door de organisatie	duurzaamheid bij Alvero; Onze mensen
<b>B2-26(a)</b>	Praktijken om transitie naar duurzaamheid te realiseren	Circulariteit; Klimaatverandering; Verantwoorde waardeketen

**B2-26(b)**

Beleid rond duurzaamheid, al dan niet publiek beschikbaar

duurzaamheid bij Alvero

**B2-26(c)**

Toekomstige plannen rond duurzaamheid

circulariteit; Klimaatverandering

**B2-26(d)**

Doelstellingen voor monitoring van beleid en voortgang

klimaatverandering

**B1-24(e)**

Rechtsvorm, NACE-code, balans, omzet, werknemers, locaties, geolocatie

onze organisatie (gedeeltelijk)

**B1-25**

Certificaten of duurzaamheidslabels verworven door de organisatie

duurzaamheid bij Alvero;  
Onze mensen

**B2-26(a)**

Praktijken om transitie naar duurzaamheid te realiseren

Circulariteit; Klimaatverandering;  
Verantwoorde waardeketen

**B3-29**

Totale energieverbruik in MWh, uitgesplitst naar bron

elektriciteitsverbruik

**B3-30(a)**

Scope 1 broeikasgasemissies in tCO<sub>2</sub>-equivalenten

klimaatverandering

**B3-30(b)**

Scope 2 emissies (location-based) in tCO<sub>2</sub>-equivalenten

elektriciteitsverbruik

**B3-31**

Broeikasgasintensiteit: uitstoot gedeeld door omzet

klimaatverandering

**B7-37**

Toepassing van circulaire economieprincipes

circulariteit

**B7-38**

Jaarlijks afval, uitgesplitst naar type en hergebruik/recycling

circulariteit

**B8-39**

Aantal werknemers naar contracttype, geslacht en land

onze werknemers

**B9-41(a)**

Aantal en percentage arbeidsongevallen met registratieplicht

veiligheid en gezondheid

**B9-41(b)**

Aantal sterfgevallen door werkgerelateerde ongevallen of ziektes

veiligheid en gezondheid

**B10-42(a)**

Ontvangen werknemers minstens het wettelijk minimumloon?

onze mensen

**B10-42(c)**

Percentage werknemers onder cao

onze mensen

**B11-43**

Aantal veroordelingen en boetes voor corruptie/omkoping

ethisch zakendoen

**C1-47(a)**

Belangrijke groepen producten en diensten

onze organisatie

**C1-47(b)**

Belangrijkste markten waarin actief

onze organisatie

**C1-47(c)**

Belangrijkste zakelijke relaties

onze organisatie

**C1-47(d)**

Strategische elementen die duurzaamheid beïnvloeden

onze organisatie

**C2-48**

Duurzaamheidspraktijken, beleid en initiatieven

onze organisatie

**C3-54(a)**

Doeljaar en streefwaarde CO<sub>2</sub>-reductie

klimaatverandering

**C3-54(b)**

Basisjaar en basiswaarde voor doelen

klimaatverandering

**C6-61**

Aanwezigheid mensenrechtenbeleid  
of gedragscode

onze mensen

**C7-62(a)**

Bevestigde incidenten van  
kinder-/dwangarbeid, discriminatie

ethisch zakendoen

**Alvero Kantoormeubelverhuur bv**

Mechanisatieweg 8  
4906 AE Oosterhout  
+31 162 233 811  
info@alvero.nl

**Alvero Location de mobilier de bureau SAS**

1, Rue des Boursaults  
95660 Champagne-sur-Oise  
+33 1 82 82 13 91  
info@alvero.fr

**Alvero Büromöbelvermietung GmbH**

Vitalisstraße 182  
50827 Köln  
+49 221 282079-00  
info@alvero.de

**Alvero Kantoormeubelverhuur bvba**

Brusselstraat 51  
2018 Antwerpen  
+32 3244 1862  
info@alvero.be